

EBR informerar om utförande av – Icke elektriskt arbete, i närheten av en elektrisk anläggning

Då det förekommit ett antal incidenter vid icke-elektriska arbeten invid spänningssatta anläggningsdelar så vill vi påtala vikten av att anvisningar och instruktioner alltid ska följas.

Exempel på händelser som förekommit är:

- Elsäkerhetsledaren som ansvarar för elsäkerheten på arbetsplatsen inte har befunnit sig på eller i direkt anslutning till arbetsplatsen.
- Instruerad Elsäkerhetsledare har inte blivit instruerad på plats av en fackkunnig person
- Avspärrningar på arbetsplatsen har inte respekterats eller flyttats så att man med maskin eller verktyg har kommit närmare spänningsförande anläggningsdel än det angivna säkerhetsavståndet
- Grävmaskiner har kommit in i riskområdet och så nära att överslag har skett till maskin

Med anledning av detta vill vi förtydliga följande

Instruerad person kan utföra icke-elektriskt arbete intill spänningssatta anläggningsdelar om personen genomgår minst elsäkerhetsutbildning i ESA Instruerad person, och instrueras för att hantera den elektriska faran på arbetsplatsen samt signerar blanketten ESA Överenskommelse om tillträde.

För varje arbete där det finns elektriska riskkällor ska det finnas en utsedd ansvarig person, elsäkerhetsledare. Elsäkerhetsledaren är den person som har arbetsuppgiften att ansvara för elsäkerheten under ett arbetes utförande på en arbetsplats.

Även vid icke-elektriskt arbeten skall det finnas en elsäkerhetsledare utsedd. Vid utförande av icke elektriskt arbete kan detta utföras med en Instruerad Elsäkerhetsledare.

Observera att det alltid är arbetsgivaren som utser Elsäkerhetsledaren.



Elsäkerhetsledaren ska befinna sig på eller i direkt anslutning till arbetsplatsen.

Då en Instruerad person innehar rollen som Elsäkerhetsledare är det viktigt att denna person är instruerad på plats av en fackkunnig person och uppfyller kompetenskraven enligt nedan

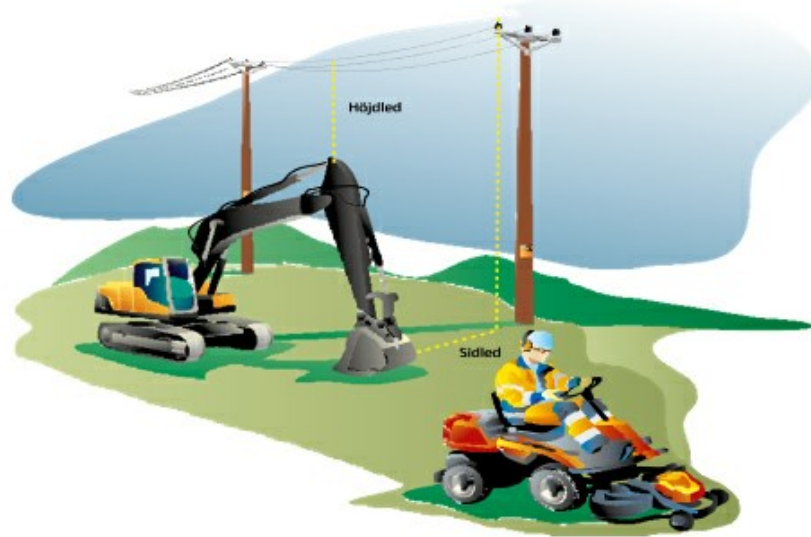
- kunskap om faran med el
- kännedom om den aktuella arbetsplatsen
- kunskap om det arbete som ska utföras
- genomgått utbildning ESA Instruerad person med godkänt resultat

Den som utsetts till elsäkerhetsledare och inte kan fullfölja uppdraget ska efter samråd med arbetsgivaren återlämna uppdraget och informera berörda arbetare. Detta kan exempelvis vara på grund av att denne inte kan befinna sig på eller i direkt anslutning till arbetsplatsen.

Avstånd till spänningsförande anläggningsdel och säkerhetsåtgärder

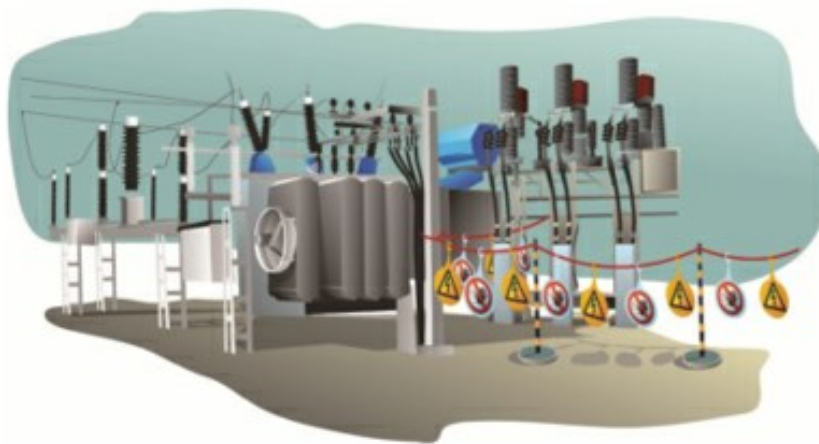
Minsta avstånd för icke-elektriskt arbete framgår av Tabell 2 i ESA Grund.

Om angivna minsta avstånd vid icke-elektriskt arbete inte kan upprätthållas ska fackkunnig person fastställa säkerhetsavstånd.



Då en ljusbåge kan inträffa även utan kontakt med den spänningssatta anläggningsdelen får aldrig en arbetare, maskin, materiel eller verktyg riskera komma innanför angivna avståndet vid icke elektriskt arbete.

Risk-U utförs för att fastställa om arbetet kan genomföras med de säkerhetsåtgärder som har planerats med hänsyn till arbetet och skrymmande redskap. Instruerad elsäkerhetsledare - icke-elektriskt arbete har instruerats av fackkunnig person om vilket säkerhetsavstånd som gäller och ser till att det upprätthålls, samt säkerställer att kompletterande säkerhetsåtgärder, till exempel att avspärning kvarstår.



2

Energiföretagen Sveriges varumärken EBR, ESA och ESA Q

EBR, ESA och ESA Q är av Energiföretagen Sverige skyddade varumärken. Våra registrerade varumärken ger oss ensamrätt och får endast användas med Energiföretagen Sveriges tillåtelse.

⇒ Avprenumerera på nyhetsbrev EBR-meddelande

EBR, en del av Energiföretagen Sverige
101 53 Stockholm
info@energiforetagen.se